



मदाने गाउँपालिकाको २०८१/०८२ को वार्षिक प्रगति प्रतिवेदन



मदाने गाउँपालिका  
गाउँ कार्यपालिकाको कार्यालय  
पुर्कोटदह, गुल्मी  
लुम्बिनी प्रदेश, नेपाल

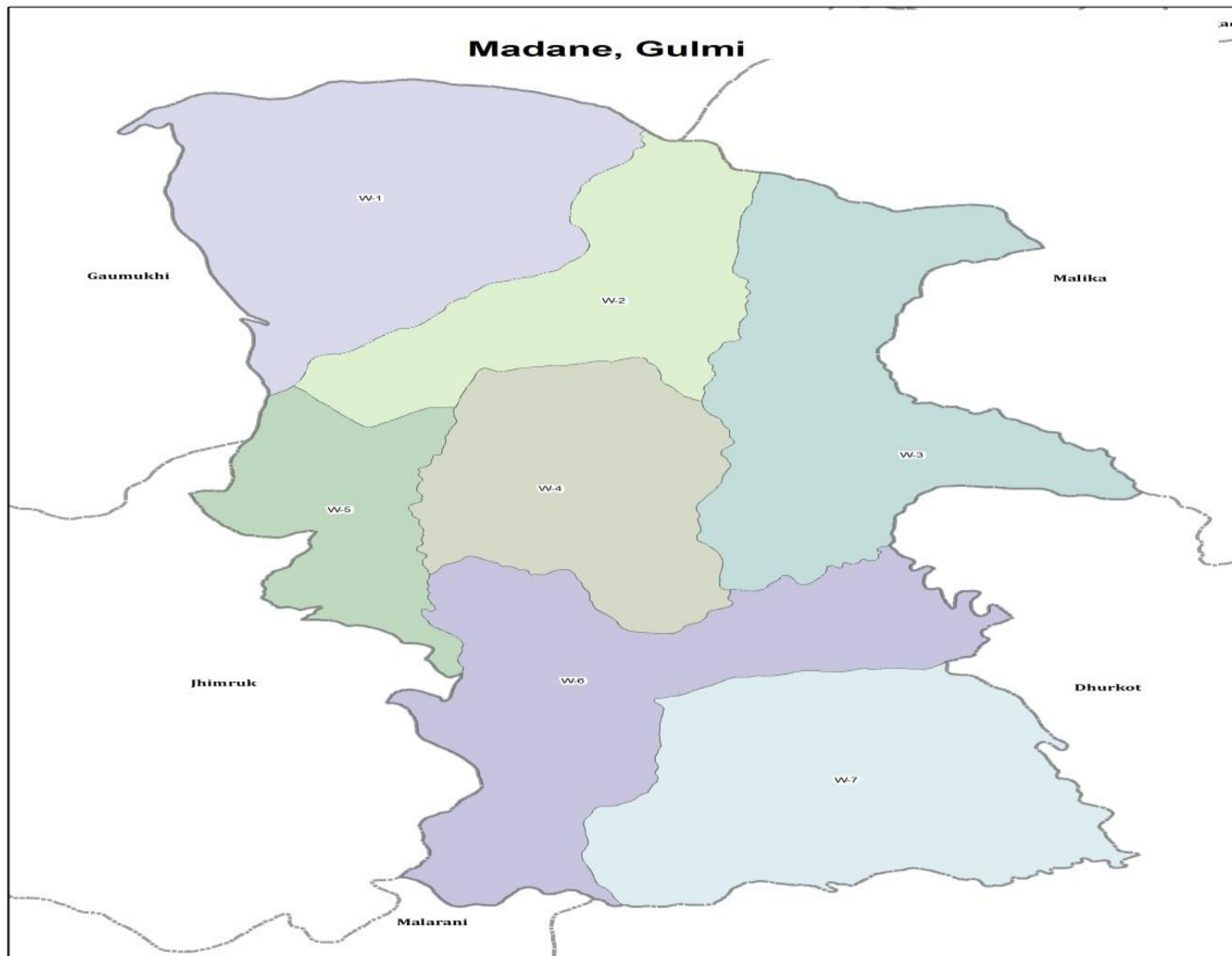


# गाउँपालिकाको परिचय

क.सं.	विषय	अवस्था
१.	पालिकाको नाम	मदाने गाउँपालिका
२.	क्षेत्रफल (वर्ग कि.मी.)	९४.५२
३.	वडा संख्या	७
४.	धरधुरी संख्या	५२५३
५.	जनसंख्या	२००२२
६.	जनसंख्या वृद्धिदर (प्रतिशत)	-८.५७
७.	साक्षरता दर (प्रतिशतमा)	७७



# मदाने गाउँपालिकाको नक्सा





# कार्यालयको सामान्य परिचय



## • संस्थागत संरचना

गाउँसभा

३८ जना

लेखा, विधायन, सुशासन तथा अन्य समिति

गाउँकार्यपालिका

का १७ जना

आर्थिक विकास, सामाजिक विकास, पूर्वाधार विकास र वातावरण तथा विपद् व्यवस्थापन समिति

अध्यक्ष

उपाध्यक्ष

न्यायिक समिति

प्रमुख प्रशासकीय अधिकृत

प्रशासन योजना तथा अनुगमन शाखा

पूर्वाधार विकास तथा वातावरण व्यवस्थापन शाखा

सामाजिक विकास शाखा

शिक्षा, युवा तथा खेलकुद शाखा

आर्थिक प्रशासन शाखा

स्वास्थ्य शाखा

कृषि तथा पशु विकास शाखा

आन्तरिक लेखा परीक्षण इकाई



# संगठन संरचना



क्र.स.	पद	श्रेणी/तह	सेवा	समूह	दरबन्दी	पद पूर्ति	रिक्त
१	प्रमुख प्रशासकीय अधिकृत	७ औँ	प्रशासन	सा.प्र.	१	१	-
२	अधिकृत	६ औँ	प्रशासन	लेखा	१	०	१
३	इन्जिनियर	६ औँ	इन्जि.	सिभिल	१	१	-
४	अधिकृत	६ औँ	शिक्षा	शि.प्र.	१	१	-
५	अधिकृत	६ औँ	प्रशासन	सा.प्र.	२	२	-
६	आ.ले.प.	५औँ	प्रशासन	लेखा	१	१	-
७	सहायक	५औँ	प्रशासन	सा.प्र.	४	-	४
८	कम्प्युटर अपरेटर	५औँ	विविध		१	१	-
९	लेखा सहायक	५औँ	प्रशासन	लेखा	१	१	-
१०	प्रा.स.	५औँ	शिक्षा	शि.प्र.	१	१	-
११	हे.अ.	५/६औँ	स्वास्थ्य	हे.ई.	१	१	-
१२	सब इन्जिनियर	५औँ	इन्जि.	सिभिल	१	०	१
१३	अ.सब.इन्जिनियर	चौथो	इन्जि.	सिभिल	१	०	१
१४	स.म.वि.नि.	चौथो	विविध		१	०	१
१५	खा.पा.स.टे.	चौथो/५औँ	इन्जि.	सिभिल	१	१	-



## संगठन संरचना

१६	अधिकृत	७/८औँ	कृषि		१	१	
१७	सहायक	५औँ	कृषि		२	२	०
१८	सहायक	चौथो	कृषि		१	१	०
१९	अधिकृत	७/८ औँ	कृषि	ला.पो.डे.डे.	१	-	१
२०	सहायक	५औँ	कृषि	भेट	२	२	०
२१	सहायक	५औँ	कृषि	ला.पो.डे.डे.	१	१	०
२२	सहायक	चौथो	कृषि	भेट	२	२	०
२३	सहायक	चौथो	कृषि	ला.पो.डे.डे.	२	२	०
कार्यालय तर्फ जम्मा					३१	२२	९
वडा कार्यालय तर्फ ( ७ वटा)							
१	सहायक	५औँ	प्रशासन	सा.प्र.	३	१	२
२	सब इन्जिनियर	५औँ	इन्जि.	सिभिल	३	२	१
३	सहायक	चौथो	प्रशासन	सा.प्र.	४	३	१
४	अ सब इन्जिनियर	चौथो	इन्जि.	सिभिल	४	४	०
जम्मा					१४	१०	४



# पालिकामा कार्यरत जनशक्ति (वडा समेत)



क्र.सं.	प्रकार	प्राविधिक	अप्राविधिक	जम्मा
१	स्थायी	१२	१२	२४
२	अस्थायी	०	०	०
३	करार	८	०	८
४	ज्यालादारी	०	१० (कार्यालय सहयोगी)	१०
जम्मा		२०	२२	४२





# व्यक्तिगत घटना दर्ताको संख्या (जना)



क्र.सं.	घटना दर्ता	आ.व. २०८०/०८१	आ.व. २०८१/०८२
१.	जन्म	७२०	७८१
२.	मृत्यु	२३८	२४४
३.	विवाह	२७४	२९३
४.	बसाईसराई(घरपरिवार)	६+७३ (७९)	४+६७ (७१)
५.	सम्बन्ध विच्छेद	१३	३१
जम्मा		१३०४	१४२०





# शिक्षा (शैक्षिक सत्र)



क्र.स.	विवरण	२०८१	२०८२
१.	विद्यालय संख्या (माध्यमिक)	८	८
२.	विद्यालय संख्या (आधारभूत)	३६	३६
३.	माध्यमिक तहमा अध्ययनरत विद्यार्थी संख्या	७१३	६४७
४.	आधारभूत तहमा अध्ययनरत विद्यार्थी संख्या	३७२८	३७२३
५.	७ वर्ष उमेर पुगेका बालबालिकाहरुको विद्यालय भर्नादर	१००	१००
६.	विद्युतीकरण भएका विद्यालय संख्या	४३	४४
७.	इन्टरनेटको पहुँच पुगेका विद्यालय संख्या	४४	४४
८.	एस.ई.ई.को नतिजा (प्रतिशत)	२९	५१.४६



# स्वास्थ्य

क.सं.	विवरण	परिमाण	
		आ.व. २०८०/०८१	आ.व. २०८१/०८२
१.	पूर्व प्रसुती जाँच (ANC Visit) गरेका महिलाहरुको प्रतिशत	७८.७६	८९.०७
२.	उत्तर प्रसुती जाँच (PNC Visit) गरेका महिलाहरुको प्रतिशत	८४.०७	८९.१४
३.	स्वास्थ्य संस्थामा सुत्केरी बनाउने महिलाहरुको प्रतिशत	१००	१००
४.	पूर्ण खोप प्राप्त गर्ने बालबालिकाहरुको प्रतिशत	१०१.४९	१०४.३८
५.	एम्बुलेन्सको संख्या	४	४
६.	५ वर्ष मुनिका बालबालिकाहरुको मृत्यु भएको संख्या	०	०
७.	कुपोषित बालबालिकाहरुको संख्या	३	३
८.	स्थानीय बाल अधिकार समिति गठन भए/नभएको	नभएको	नभएको
९.	स्थानीय बाल कल्याण कोष भए/नभएको	नभएको	नभएको



# खानेपानी तथा सरसफाई

क्र.सं.	विवरण	परिमाण	
		आ.व. २०८०/०८१	आ.व. २०८१/०८२
१.	आधारभूत खानेपानी सेवा उपलब्ध भएको घरधुरी संख्या	३५१७	३६६७
२.	आधारभूत सरसफाई सेवा उपलब्ध भएको घरधुरीको संख्या	५०१६	५०४२
३.	स्वास्थ्य संस्था, विद्यालय लगायत सबै सार्वजनिक निकायमा खानेपानी सेवा उपलब्ध भए/नभएको	भएको	भएको
४.	स्यानिटरी ल्याण्डफिल्ड साइट भए/नभएको	नभएको	नभएको
५.	फोहोरको वर्गिकरण भए/नभएको	नभएको	नभएको



# सडक (कि.मि.)



क्र.सं.	विवरण	परिमाण	
		आ.व. २०८०/०८१	आ.व. २०८१/०८२
१.	कट्टी	२६७	२६७
२.	ब्राभेल	४३	४७
३.	कालोपत्रे	०	१.२
४.	पालिकाको केन्द्रबाट वडा कार्यालयसम्म १२ महिना सञ्चालन हुने सडक पहुँच पुगेको वडा संख्या	७	७



# भवन

क्र.सं.	विवरण	परिमाण	
		आ.व. २०८०/०८१	आ.व. २०८१/०८२
१.	पालिकाको आफ्नै प्रशासकीय भवन भए/नभएको	भएको	भएको
२.	आफ्नै भवनबाट वडा कार्यालय संचालित वडाको संख्या	७	७
३.	भाडाको घरबाट वडा कार्यालय संचालित वडाको संख्या	०	०

गुल्मी, लुम्बिनी प्रदेश



# सेवा प्रवाह (संख्या)



क्र.सं.	विवरण	परिमाण	
		आ.व. २०८०/०८१	आ.व. २०८१/०८२
१.	नागरिकता सिफारिस	९२९	११७२
२.	अपांगता परिचय-पत्र वितरण	३३	१८
३.	राज्य सुविधा परिचयपत्र वितरण	०	२५
४.	व्यवसाय दर्ता(नयाँ)	४८	४२
५.	अन्य सिफारिसहरु	६१००	५९४०



# विविध



क्र.सं.	विवरण	परिमाण	
		आ.व. २०८०/०८१	आ.व. २०८१/०८२
१.	कार्यालयमा दर्ता भएका गुनासोको संख्या	१	१
२.	गुनासो फछ्यौट भएको संख्या	१	१
३.	क्षमता विकासका लागि तालिममा सहभागी कर्मचारी संख्या	६०	६५
४.	पालिकामा कार्यक्षेत्र भएका गैरसरकारी संस्थाहरुको संख्या	४	४
५.	तालिम तथा अभिमुखिकरण प्राप्त जनप्रतिनिधिहरुको संख्या	३५	३०
६.	एकिकृत घुम्ती सेवा/संयुक्त सेवा सञ्चालन (पटक)	३	३
७.	अध्यक्ष र प्रमुख प्रशासकीय अधिकृतबीच कार्यसम्पादन सम्झौता भए/नभएको	भएको	भएको
८.	प्रमुख प्रशासकीय अधिकृत र शाखा प्रमुखबीच कार्यसम्पादन सम्झौता भए/नभएको	भएको	भएको
९.	सार्वजनिक सुनुवाई भएको (पटक)	३	३



# न्याय

क्र.सं.	विवरण	परिमाण	
		आ.व. २०८०/०८१	आ.व. २०८१/०८२
१.	न्यायिक समितिमा परेका उजुरी संख्या	२३	३०
२.	फछ्यौट गरेका संख्या	१९	२६
३.	मेलमिलाप केन्द्रको संख्या	७	७

# कानून(हालसम्म)

क्र.सं.	विवरण	परिमाण	
		आ.व. २०८०/०८१	आ.व. २०८१/०८२
१.	जारी ऐन	१०	१०
२.	जारी नियमावली	४	४
३.	जारी कार्यविधि, मापदण्ड र निर्देशिका	६०	६४



# सामाजिक सुरक्षामा आवद्धता भएका संख्या



क्र.सं.	विवरण	परिमाण	
		आ.व. २०८०/०८१	आ.व. २०८१/०८२
१.	ज्येष्ठ नागरिक	१६०९	१६४८
२.	दलित ज्येष्ठ नागरिक (६० वर्ष माथी)	२६८	२७३
३.	एकल महिला	१८५	१३८
४.	अपाङ्गता	१८४	१९०
५.	बालबालिकाहरु (दलित)	३७७	३५१
६.	अन्य(विधुवा)	३६७	४११

गुल्मी, लुम्बिनी प्रदेश



# कृषि

क्र.सं.	विवरण	परिमाण	
		आ.व. २०८०/०८१	आ.व. २०८१/०८२
१.	कृषि उपज संकलन केन्द्रको संख्या	७	७
२.	कृषि एम्बुलेन्सको संख्या	१	१
३.	कृषि व्यवस्थित बजार	२	२
४.	कृषि तथा पशुपंक्षी विकास सम्बन्धी समग्र कार्यक्रमको वार्षिक प्रगति प्रतिशत	९०.२५	९२.८२
५.	खेतियोग्य जमिनमध्ये सिँचाई सुविधा पुगेको जमिनको प्रतिशत	२६.०६	२६.९१
६.	कृषि र पशुजन्य वस्तु बिक्रिबाट पालिकाभित्रको वार्षिक अनुमानित आम्दानी रु.	४,६१,२५,१८५	४,१४,६६,१५०



# पालिकामा सञ्चालित योजना/आयोजनाहरू (संख्यामा)



क्र.सं.	विवरण	परिमाण	
		आ.व. २०८०/०८१	आ.व. २०८१/०८२
१.	५ लाखसम्मका योजना	२१७	२००
२.	५ लाखदेखी १० लाखसम्मका योजना	३१	२२
३.	१० लाखदेखी ५० लाखसम्मका योजना	१५	२०
४.	५० लाखदेखी १ करोडसम्मका योजना	६	३
५.	१ करोडमाथीका योजना	१	१
	जम्मा	२७०	२४६

गुल्मी, लुम्बिनी प्रदेश



# योजना तथा कार्यक्रम कार्यान्वयन विधि



क्र.सं.	विवरण	आ.व. २०८१/०८२ को योजना संख्या
१.	उपभोक्ता समिति मार्फत	२०३
२.	निर्माण व्यवसायी मार्फत	४३
३.	अन्य	०
	जम्मा	२४६

## वित्तीय प्रगति (२०८१/०८२)

क्र.सं.	विवरण	वार्षिक बजेट	खर्च	खर्च प्रतिशत	मौज्दात	कै
१.	चालु	३५,६१,६५,०००.००	३२,०१,९८,५५०.८२	८९.९	३,५९,६६,४४९.१८	
२.	पूँजिगत	१६,२०,१७,०००.००	१४,१७,८८,४४१.५०	८७.५१	२,०२,२८,५५८.५०	
	जम्मा	५१,८१,८२,०००.००	४६,१९,८६,९९२.३२	८९.१५	५,६१,९५,००७.६८	



# पालिकाको क्षेत्रगत बजेट र वित्तीय प्रगति

क्र.सं.	विवरण	विनियोजित रकम रु.	खर्च रु.	खर्च प्रतिशत	कै.
१.	आर्थिक विकास	५४५३६०००	४९५७१८.१६	९०.९०	
२.	सामाजिक विकास	१९९७०५०००	१७२३९५८६४.०८	८६.४८	
३.	पुर्वाधार विकास	८१९११०००	७३२५५२०४.५०	८९.४२	
४.	सुशासन तथा सस्थागत विकास	१३०७५०००	७५२२४८५	५७.५३	
५.	कार्यालय संचालन तथा प्रशासनिक	१६८९४५०००	१५८९४१६८२	९४.०८	
६.	वन वातावरण तथा विपद व्यवस्थापन	५८०००००	३२५००००	५६.०३	
७.	अन्य				



# राजस्व संकलनको अवस्था

क्र.सं.	विवरण	आ.व. २०८०/०८१	आ.व. २०८१/०८२	फरक	कै.
१.	भूमिकर/मालपोत	४१ ५३५०.९५	४,१९,९८५.७५	४६३४.८	
२.	वहाल कर	५८३९५.५	६१,१९७.२०	२८०१.७	
३.	अन्य कर	१८८३७५.२५	१,८६,१७७.५०	-२१९७.७५	
४.	अन्य सेवा शुल्क तथा बिक्री	१३५२८५०.७५	१३,७६,९०६.२२	२४०५५.४७	
५.	परीक्षा शुल्क	९०५००	३८२००.००	-५२३००.	
६.	सिफारिश दस्तुर	६४५४५०	६,५६,०५०.००	१०६००.	
७.	व्यवसाय कर	८१२३५१	८,३०,८९०.००	१८५३९.३	
८.	बेरुजू	२१६५७०	२,१०,८८५.००	-५६८५.	
	जम्मा	३७,७९,८४३.१५	३७,८०,२९१.६७	४४८.५२	



# आ.व. २०८२/०८३ को आय



क्र. सं.	विवरण	राजश्व बाँडफाँड	वित्तीय समानिकरण	सशर्त अनुदान	समपुरक अनुदान	विशेष अनुदान	जम्मा
१.	संघीय सरकार	८७६८२६७१	८९६०००००	२८११०००००	२११०००००	८७०००००	४८७९८२६७१
२.	प्रदेश सरकार	८६२१०००	६०६४०००	८६७००००	७७०००००	२००००००	३२८३७०००
३.	आन्तरिक आय						३९६००००
४.	अ.ल्या.						२६६२०८२९
५.	रोयल्टी						०
	जम्मा	९४३०३६७१	९५६६४०००	२८९७७००००	२८६०००००	१०७०००००	५४९३९८७००

सुल्मी, लुम्बिनी प्रदेश



# आ.व. २०८१/०८२ को वार्षिक लक्ष्यको तुलनामा संकलन भएको आन्तरिक आय



क्र.सं.	आम्दानी शीर्षक	अनुमान	असुली	असुली प्रतिशत
१	भुमिकर/मालपोत	४५०,०००.००	४१९,९८५.७५	९३.३३
२	वहाल कर	५०,०००.००	६१,१९७.२०	१२२.३९
३	अन्य कर	२००,०००.००	१८६,१७७.५०	९३.०९
४	अन्य सेवा शुल्क तथा बिक्री	१४,५०,०००.००	१,३७६,९०६.२२	९४.९६
५	परीक्षा शुल्क	५०,०००.००	३८,२००.००	७६.४
६	सिफारिश दस्तुर	४००,०००.००	६५६,०५०.००	१६४.०१
७	व्यवसाय कर	९००,०००.००	८३०,८९०.००	९२.३२
८	बेरूजू	१००,०००.००	२१०,८८५.००	२१०.८९
	जम्मा	३६,००,०००.००	३,७८०,२९१.६७	१०५.०१



# बेरुजुको अवस्था

क्र.सं.	विवरण	आ.व. २०८०/०८१ सम्मको	आ.व. २०८१/०८२ मा फछ्यौट	आ.व. २०८१/०८२ मा थप	खुद बाँकी
१.	बेरुजू (पेशकी बाहेक)	४,२३,७२,०००.००	१,२५,६०,६९०.००	८१,१३,७११.००	३,७९,२५,०२१.००
२.	पेशकी बेरुजू	०.००	०.००	०.००	०.००
	जम्मा	४,२३,७२,०००.००	१,२५,६०,६९०.००	८१,१३,७११.००	३,७९,२५,०२१.००

गुल्मी, लुम्बिनी प्रदेश



# आर्थिक वर्ष २०८१/८२ मा सम्पादित कार्यहरु



- विद्यार्थी, अभिभावक तथा विद्यालय व्यवस्थापन समितिका लागि सचेतना तथा क्षमता विकासका कार्यक्रमहरु सञ्चालन गरिएको।
- विद्यालका प्र अ हरु सँग कार्यसम्पादन सूचकका आधारमा करार सम्झौता र सो को मुल्याङ्कन गरि उत्कृष्टलाई सम्मान गरिएको।
- आधारभूत तथा माध्यमिक तहको विज्ञान प्रदर्शनी कार्यक्रम सञ्चालन गरिएको।
- वार्षिक परीक्षा समापन पश्चात कक्षा ३, ५, ८ र ९ को सिकाई उपलब्धी परिक्षण गरिएको र उत्कृष्ट विद्यालय तथा विद्यार्थीहरुलाई पुरस्कृत गरिएको।
- कोदो प्रवर्द्धन गरी कृषकहरुलाई आयआर्जनमा जोड्नका लागि कोदो प्रशोधन गरी बिक्री वितरण गर्न कृषकहरुलाई प्रविधि हस्तान्तरण गरिएको। उत्कृष्ट कृषकहरुलाई सम्मान गरिएको।
- मदाने गाउँपालिका भित्र उत्पादन हुने उत्पादनको प्रवर्धन र वजारीकरण उत्पादनमा आधारित अनुदान प्रदान गरिएको। (रु. ४ करोड भन्दा बढीको उत्पादन बिक्री भएको, रु. ३० लाख अनुदान)
- कृषकहरुलाई आयआर्जनमा वृद्धि गर्नका लागि व्यवसायीक रुपमा माछापालनका लागि माछा पोखरीहरु निर्माण गरिएको साथै रेन्बो ट्राउट माछाको उत्पादनका लागि फुलहरु वितरण गरी सफल भएको।



# आर्थिक वर्ष २०८१/८२ मा सम्पादित उल्लेखनिय कार्यहरु



- मदाने गाउँपालिका वडा नं. ७ रोल्मामा जिपलाइन तथा साइक्लिङ्ग जडान गरिएको।
- जडिबुटी उत्पादनमा जोड दिनका लागि टिमुर खेती गर्न ५५०० टिमुरका बिरुवा निःशुल्क उपलब्ध गराइ विभिन्न स्थानमा लगाइएको।
- मौरीपालन व्यवसायलाई विस्तार एवं विकास गर्न व्यवसायीक मौरीपालन पकेट क्षेत्रको रुपमा विकास गरिएको। गोलासहिका मौरीका घर लगायत उपकरणहरु वितरण गरिएको।
- पूर्ण खोप सुनिश्चितता, पूर्ण संस्थागत सुत्केरीयुक्त गाउँपालिका र पूर्ण पोषणमैत्री स्वास्थ्य संस्थायुक्त गाउँपालिका घोषणा गरिएको।
- बालमैत्री स्थानीय शासनयुक्त गाउँपालिका घोषणाका लागि प्रतिबद्धता सहित कार्य अगाडी बढाइएको।
- गाउँपालिकाका बासिन्दाको रगत अभावका कारण स्वास्थ्यमा हुने जोखिम न्यूनीकरणका लागि पालिकाले निःशुल्क रगतको लागि रेडक्रससँग सम्झौता गरी निशुल्क रगत उपलब्ध गराइएको।
- कृषकहरुलाई उत्पादनमा जोड दिनका लागि सुन्तला, किवी, बोधिचित्त, चिया, टिमुर, उखुहरुको बिरुवा वितरण गरिएको।



# आर्थिक वर्ष २०८१/८२ मा सम्पादित उल्लेखनिय कार्यहरु



- ४५ वर्ष काटेका एकल पुरुष तथा ४० वर्ष काटेका महिलाहरुका लागि एकल भत्ता वितरण
- कुकुरहरुलाई बन्ध्याकरण सम्पन्न गरिएको (जम्मा १०० वटा कुकुर)
- कक्षा १ देखी १२ सम्मका विद्यार्थीहरुका लागि प्रतिभा प्रष्फुटन कार्यक्रम सञ्चालन गरिएको।  
मदाने गाउँपालिकाको विद्यालयस्तरीय प्रथम मदाने लोकतारा कार्यक्रम सञ्चालन गरिएको।
- शैक्षिक गुणस्तर सुधारका लागि उपाध्यक्षसँग शिक्षा कार्यक्रम, शिक्षकहरुका लागि पिटी, योग, नेपाली, अङ्ग्रेजी, गणित, विज्ञान विषय, हस्तलेखन, बालविकास सहजकर्ता, प्रश्नपत्र निर्माण सम्बन्धी विभिन्न तालिमहरु सञ्चालन गरिएको।
- कृत्रिम गर्भाधान कार्यक्रम अन्तर्गत १७९ वटा गाई भैसिलाई निशुल्क कृत्रिम गर्भाधान सेवा प्रदान गरिएको।
- स्वास्थ्य जीवनशैली विकासको लागि भान्सा सुधार सम्बन्धी अभिमुखिकरण कार्यक्रम सञ्चालन गरिएको।
- प्रविधि हस्तान्तरण अन्तर्गत बाँसका तालिमका लागि आवश्यक मेशिन लगायत सामग्रीहरु, सावुन बनाउने मेशिन, सिलाईकटाई मेशिन, आरन सुधारका लागि आधुनिक आरनहरु हस्तान्तरण गरिएको।



# आर्थिक वर्ष २०८१/८२ मा सम्पादित उल्लेखनिय कार्यहरु



- उद्यमशीलता अन्तर्गत सम्पूर्ण वडाका महिलाहरुका लागि विभिन्न तालिमहरु सञ्चालन गरिएको (सिलाईकटाई तालिम, च्याउखेती तालिम, बाजा बजाउने तालिम, भजन सम्बन्धी तालिम, सावुन उत्पादन सम्बन्धी तालिम)।
- पर्यटन प्रवर्द्धनका लागि प्रथम कङ्केदेउराली महोत्सव सञ्चालन गरिएको।
- कृषकहरुलाई प्रोत्साहन तथा व्यवसायिकताका लागि स्थानीय जातका कुखुराका चल्लाहरु, उन्नत राँगा, भेडा तथा बाख्राहरु वितरण गरिएको।
- मदाने गाउँपालिका वडा नं. ६ मा रहेको ऐतिहासिक गोलपोखरी पुनःनिर्माण गरिएको।
- मदाने गाउँपालिका वडा नं. ४ र ५ जोड्ने रिपुरेखोला मोटरेवल पुल निर्माण सम्पन्न भएको।

गुल्मी, लुम्बिनी प्रदेश



## समस्या/चुनौतीहरू



- संघीय तथा प्रदेश सरकारबाट प्राप्त हुने रकम समयमा प्राप्त नहुँदा भुक्तानीमा समस्या परेको। आर्थिक वर्षको अन्त्यमा अनुदानमा कटौती हुँदा आर्थिक समस्या हुने गरेको।
- भौगोलिक कठिनाईले सम्पूर्ण योजना तथा कार्यक्रमको कार्यान्वयन तथा अनुगमनमा समस्या परेको,
- कार्यालयको दरवन्दी अनुसार कर्मचारीहरू पदपूर्ती नहुँदा काम गर्न असहजता भएको।
- विद्युतीय प्रणालीमा परिणत हुदै गर्दा कर्मचारीहरूलाई प्रविधिमैत्री बनाउनु। नयाँ प्रविधिका लागि संघीय सरकार र प्रदेश सरकारबाट तालिमहरू सञ्चालन नहुनु,
- बजेट तथा कार्यक्रमको आवश्यकता बढी, जनताका आकांक्षाहरू बढी भएको सन्दर्भमा स्थानीय तहमा निकै कम बजेट हस्तान्तरण हुदाँ कार्यक्रम छनोट गर्न समस्या हुने, कम रकमका धेरै योजनाहरू बनाउनुपर्ने बाध्यता।
- सशर्ततर्फका योजनाहरू स्थानीय तहसँग समन्वयमा विनियोजन नहुने हुदाँ कार्यान्वयनमा समस्या हुने गरेको।
- संघीय तथा प्रदेशका कार्यालयबाट सञ्चालन हुने योजनाहरू बारेमा स्थानीय तहलाई जानकारी नहुँदा जवाफदेहिता हुन नसकेको।



## समस्या समाधानका उपायहरू



- संघीय सरकारबाट संघीय निजामती सेवा ऐन जारी भई कर्मचारीहरूबीचमा भएको अन्यौलता हटाउने,
- योजना कार्यक्रम तथा अन्य विषयहरूमा जिल्ला समन्वयबाट समेत अनुगमन भएमा संयुक्त अनुगमनबाट समस्याहरू निराकरण गर्न सकिने,
- स्थानीय तहका कर्मचारीहरूका लागि प्रदेश सरकारबाट मागमा आधारित तालिमहरू सञ्चालन गर्ने,
- संघ सरकार र प्रदेश सरकारले बजेटको समयमा वास्तविक रूपमा हस्तान्तरण गर्न सकिने अनुदान मात्र बजेट सिलिङ्गमा दिने,
- सशर्ततर्फका योजनाहरू स्थानीय तहसँग समन्वयमा विनियोजन गरी स्थानीय आवश्यकतामा आधारित बनाउने।
- संघीय तथा प्रदेशका कार्यालयहरूबाट सञ्चालन हुने योजनाहरूको अनुगमन स्थानीय तहसँग समन्वय गरी संयुक्त अनुगमन गर्ने व्यवस्था मिलाउने



# कार्यसम्पादन भएका महत्वपूर्ण कार्यक्रम तथा आयोजनाका झलकहरु



बगरखेती कार्यक्रम अन्तर्गत मदानेश-३ सिर्सेनीमा उत्पादन भएको खर्बुजा खेती



# कार्यसम्पादन भएका महत्वपूर्ण कार्यक्रम तथा आयोजनाका झलकहरु



चियाखेती कार्यक्रम अन्तर्गत चियाका बिरुवा लगाउदै



# कार्यसम्पादन भएका महत्वपूर्ण कार्यक्रम तथा आयोजनाका झलकहरू



निःशुल्क माटो परीक्षण



# कार्यसम्पादन भएका महत्वपूर्ण कार्यक्रम तथा आयोजनाका झलकहरु



पर्यटन प्रवर्द्धनका लागि प्रथम कङ्केदेउराली महोत्सव



# कार्यसम्पादन भएका महत्वपूर्ण कार्यक्रम तथा आयोजनाका झलकहरु



अभिभावक सचेतना कार्यक्रम



# कार्यसम्पादन भएका महत्वपूर्ण कार्यक्रम तथा आयोजनाका झलकहरु



मदाने गाउँपालिका-४ र ९ मा सञ्चालन भएको हस्तकला तालिम



# कार्यसम्पादन भएका महत्वपूर्ण कार्यक्रम तथा आयोजनाका झलकहरू



बालमैत्री शासनयुक्त स्थानीय तहको अभिमूर्खकरण कार्यक्रम



# कार्यसम्पादन भएका महत्वपूर्ण कार्यक्रम तथा आयोजनाका झलकहरु



शिक्षा सम्बन्धी विभिन्न कार्यक्रम तथा तालिमका झलकहरु



# कार्यसम्पादन भएका महत्वपूर्ण कार्यक्रम तथा आयोजनाका झलकहरु



शिक्षा सम्बन्धी विभिन्न कार्यक्रम तथा तालिमका झलकहरु



# कार्यसम्पादन भएका महत्वपूर्ण कार्यक्रम तथा आयोजनाका झलकहरु



विद्यालयमा प्रतिभा प्रस्फुटन तथा विद्यालयस्तरीय प्रथम मदाने लोकताराको झलक



# कार्यसम्पादन भएका महत्वपूर्ण कार्यक्रम तथा आयोजनाका झलकहरु



पूर्ण खोप सुनिश्चितता, पूर्ण संस्थागत प्रसूति र पूर्ण पोषण मैत्री स्वास्थ्य संस्थायुक्त गाउँपालिका घोषणा  
समारोह



# कार्यसम्पादन भएका महत्वपूर्ण कार्यक्रम तथा आयोजनाका झलकहरु



कृषि अन्तर्गत फुलखेती, मौरीपालन तथा सुन्तलाखेतीका झलकहरु



# कार्यसम्पादन भएका महत्वपूर्ण कार्यक्रम तथा आयोजनाका झलकहरु



कृषि अन्तर्गत च्याउखेती, सुन्तला बाँगेचा व्यवस्थापन तथा तरकारी मिनिकिट वितरण



# कार्यसम्पादन भएका महत्वपूर्ण कार्यक्रम तथा आयोजनाका झलकहरु



रोजगार कार्यक्रम अन्तर्गत सञ्चालित योजनाहरु र निर्माण भएका संरचनाहरु



# कार्यसम्पादन भएका महत्वपूर्ण कार्यक्रम तथा आयोजनाका झलकहरु



ऐतिहासिक गोलपोखरी पुनःनिर्माणपश्चात



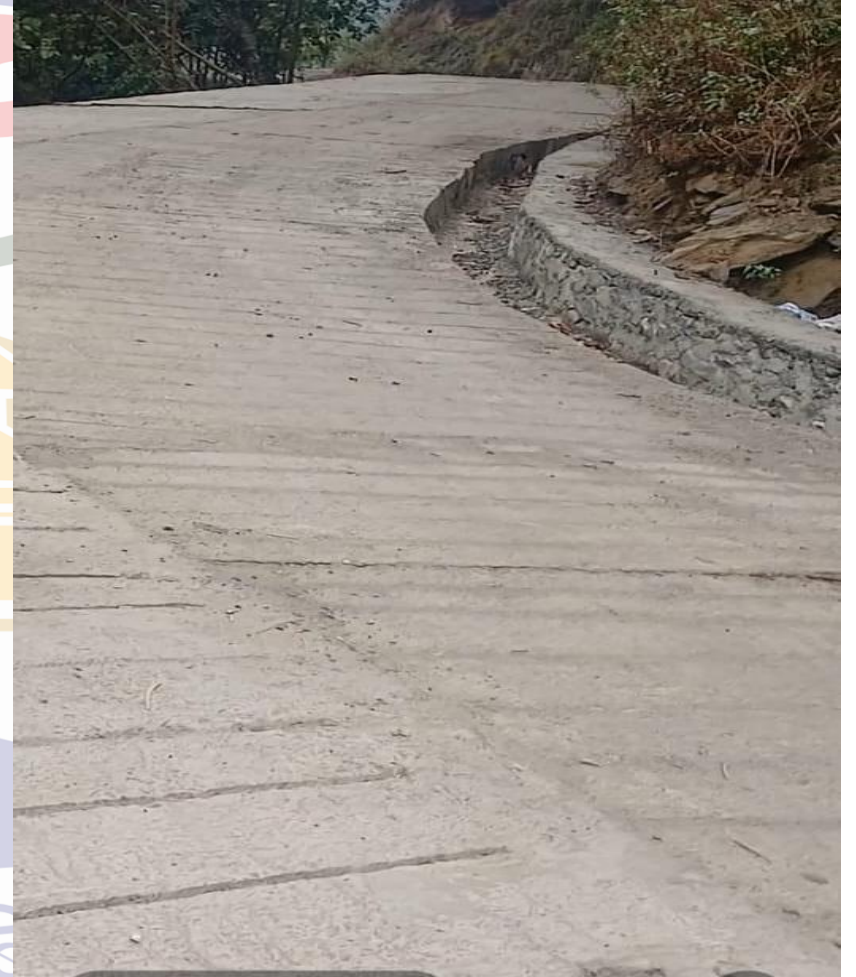
# कार्यसम्पादन भएका महत्वपूर्ण कार्यक्रम तथा आयोजनाका झलकहरु



निर्माण सम्पन्न हुन लागेको गाउँपालिकाको प्रशासकीय भवन



# कार्यसम्पादन भएका महत्वपूर्ण कार्यक्रम तथा आयोजनाका झलकहरु



निर्माण सम्पन्न भईसकेको रिपुरेखोला मोटेरेवल पुल र स्तरोन्नती गरिएको अग्लुङ्ग सडक



# कार्यसम्पादन भएका महत्वपूर्ण कार्यक्रम तथा आयोजनाका झलकहरु



येल्मा तिखेचुली पर्यटकीय स्थलमा निर्माण सम्पन्न भईसकेको मनकामना मन्दिर र जिपलाइन तथा स्काई साइडविलिङ्ग



# कार्यसम्पादन भएका महत्वपूर्ण कार्यक्रम तथा आयोजनाका झलकहरु



निर्माण सम्पन्न भईसकेको ऐतिहासिक पुर्कोटकोट जाने पदमार्ग स्तरोन्नती र रियाले मा.वि. भवन

जिज्ञासा ?

धन्यवाद !

जा, लुम्बिनी प्रदेश